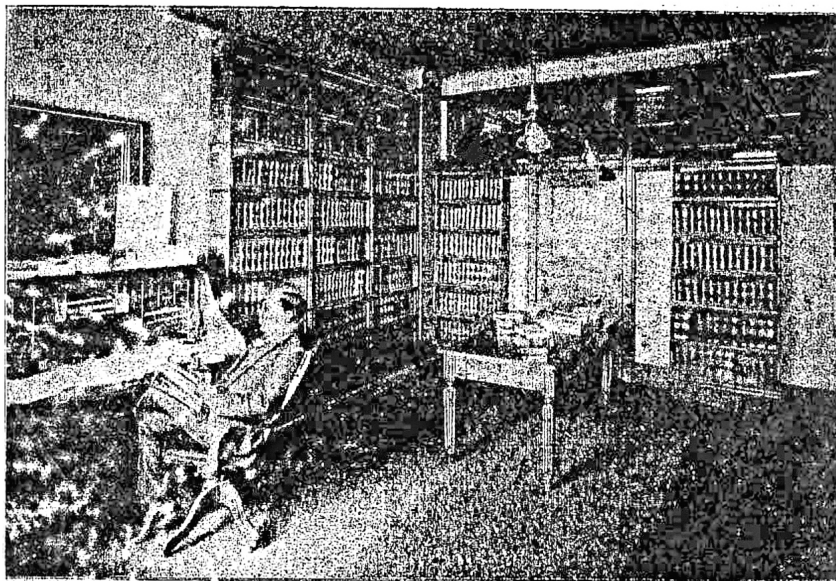


# АМЕРИКАНСКАЯ ОБРАЗЦОВАЯ КОНТОРСКАЯ МЕБЕЛЬ.



Представители  
для всей Россіи  
Товарищество

*М. Блок*

ПРАВЛЕНІЕ: МОСКВА.

ОТДѢЛЕНІЯ:

С.-Петербургъ,

Кіевъ,

Одесса,

Варшава \*),

Ташкентъ,

Екатеринбургъ,

Ростовъ-на-Дону,

Саратовъ \*\*),

\*) Представители *Хр. Брунъ и Сынъ.*

\*\*\*) " *Л. Яффе.*

\*) " *Н. М. Шапиро.*

немъ порчѣ, въ ней появляются трещины, поверхность коробится, соединенія расходятся и т. п. Этимъ недостаткомъ страдаетъ нерѣдко и сравнительно дорогая мебель новѣйшей фабрикаціи. Закономъ Дэрби обращено особое вниманіе на это важное обстоятельство. Не ограничиваясь выборомъ вполнѣ сухого наилучшаго матеріала, при производствѣ бюро



Общій видъ завода «Дэрби».

принимаются самые рациональные способы выдѣлки каждой отдѣльной части, каждаго соединенія, дабы обезпечить навсегда ихъ прочность и неизмѣняемость конструкции при самыхъ разнообразныхъ условіяхъ службы какъ въ сухихъ мѣстностяхъ, такъ и въ странахъ съ сырѣмъ климатомъ.

Для достиженія этой цѣли каждая отдѣльная часть бюро Дэрби выдѣляется съ особенною тщательностью и особымъ способомъ, при чемъ нѣкоторыя части составляются изъ нѣсколькихъ пластинокъ, склеенныхъ между собою настолько искусно, что образуютъ какъ бы отдѣльный кусокъ дерева, въ которомъ склеенныя пластинки имѣютъ видъ прослойки. Всѣ соединенія конструированы рационально въ видахъ достиженія возможной прочности. Вся вообще отдѣлка бюро Дэрби совершается съ особою тщательностью. Окраска дѣлается соответствен-но породѣ дерева всевозможныхъ употребительныхъ для такой мебели цвѣтовъ и самымъ разнообразныхъ оттѣнковъ каждаго цвѣта.

Къ числу удобствъ бюро Дэрби слѣдуетъ отнести слѣдующія особенности:

1) Опускающаяся роликообразная крышка бюро простымъ опусканіемъ ея запираетъ безъ ключа одновременно верхній столъ и всѣ боковые ящики, при чемъ разложенныя на столѣ бумаги остаются въ полной сохранности на своихъ мѣстахъ. Американскій плоскій патентованный ключъ отпираетъ одновременно верхній столъ и всѣ боковые ящики. Если какой-либо изъ боковыхъ ящиковъ остался выдвинутымъ, то, чтобы запереть его, достаточно задвинуть, при чемъ онъ автоматически запирается.

2) Въ верхней части бюро ящики и отдѣленія расположены настолько обдуманно и цѣлесообразно, что ни одно мѣстечко не пропадаетъ и каждый уголокъ утилизируется для возможно удобнаго размѣщенія бумагъ въ отдѣленіяхъ.

3) Боковыя отдѣленія съ каждой стороны верхней части имѣютъ выдвигающія полочки, такъ что можно употреблять ихъ для книгъ вышиною до 16 дюймовъ въ бюро съ высокимъ верхомъ и 11 дюйм.— съ низкимъ верхомъ.

4) Въ роликообразной крышкѣ имѣется особое приспособленіе, позволяющее опускать на столъ письма даже тогда, когда крышка спущена, и такимъ образомъ, при открываніи шторки, письмо, опущенное на столъ во время отсутствія, сразу обратитъ на себя вниманіе.

5) Боковые ящики, расположенные съ лѣвой стороны бюро, а также оба верхніе ящика правой стороны представляютъ собою обычнаго размѣра ящики. Что же касается нижнихъ двухъ правыхъ ящиковъ, то они представляютъ изъ себя одинъ (двойной) глубокой ящикъ, въ который возможно ставить конторскія книги и другіе большіе предметы.

6) Ящики въ каждой части стола снабжены съемными поперечными перегородками, переставляемыми на разныя разстоянія, смотря по надобности.

7) Въ столахъ Дэрби, специально приспособленныхъ для пишущихъ машинъ Ремингтона, послѣдняя прикрѣпляется къ доскѣ стола переворачивающейся на шарнирахъ такимъ образомъ, что когда машина не нужна, то доска поворачивается, и пишущая машина опускается, при чемъ получается совершенно гладкій, ровный столъ.

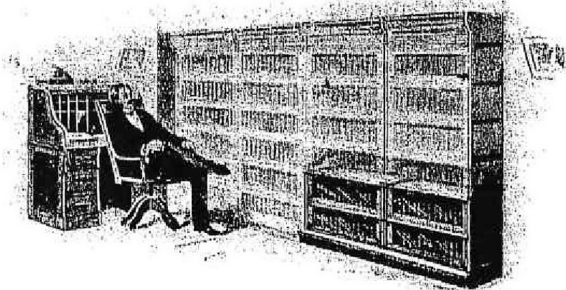
8) Столы имѣютъ съ обѣихъ сторонъ выдвижныя доски, которыми можно пользоваться не только при работѣ, но и когда бюро закрыто.

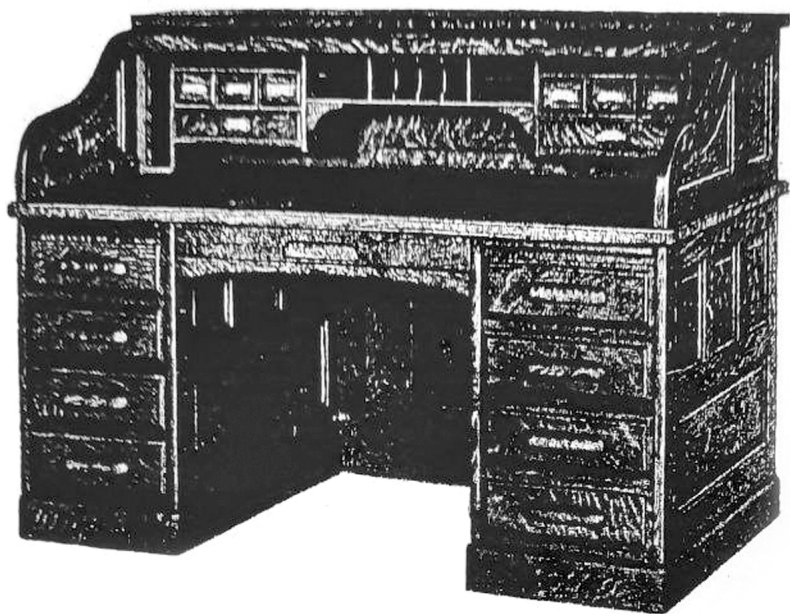
9) Столы Дэрби поставлены на роликахъ для удобства ихъ перемѣщенія по комнатѣ, что легко совершается однимъ человѣкомъ.

10) Возможно имѣть въ верхней части бюро особые ящики-регистраторы (см. стр. 25) и такимъ образомъ нужныя бумаги имѣть подъ рукою въ полномъ порядкѣ.

Всѣ перечисленныя достоинства и удобства бюро Дэрби дѣлаютъ его незамѣнимою принадлежностью обстановки дѣловыхъ людей. Спросъ на бюро Дэрби все болѣе и болѣе увеличивается и у насъ въ Россіи, такъ что теперь весьма многія конторы, частныя лица и учрежденія обставили свои кабинеты и конторы сего рода мебелью.

За послѣднее время—благодаря значительному спросу на бюро Дэрби—*другими фирмами* предлагаются столы *подобной конструкции*, съ которыми бюро Дэрби ничего общаго не имѣетъ, кромѣ нѣ- котораго *наружнаго сходства*.





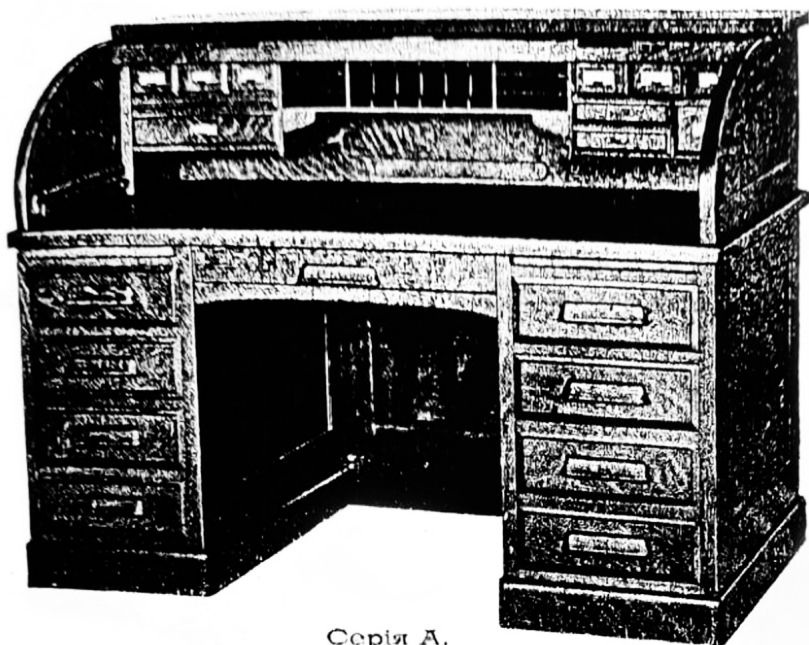
Серія В.

### Американское бюро Дэрби.

Новый типъ **высшаго качества**; содержитъ много усовершенствованій. Можно имѣть по желанію съ откидными боковыми стѣнками верхней части. Рисунокъ изображаетъ бюро В—60 $\frac{1}{2}$  L.

№	Длина.	Глубина.	Вышина.	Дубов.	Ключъ для телеграммъ.	
					Съ глухими боков. стѣнк.	Съ откидными боков. стѣнк.
В—42 $\frac{1}{2}$ L	42 дюйм.	30 дюйм.	45 дюйм.	140 р.	Ассесоръ.	Ассигнація.
В—50 $\frac{1}{2}$ L	50 „	34 „	45 „	160 „	Карликъ.	Березовикъ.
В—60 $\frac{1}{2}$ L	60 „	34 „	45 „	196 „	Армякъ.	Аристонъ.

Съ откидными боковыми стѣнками цѣна на 10 руб. дороже.



Серия А.

### Американское бюро Дэрби высшего качества.

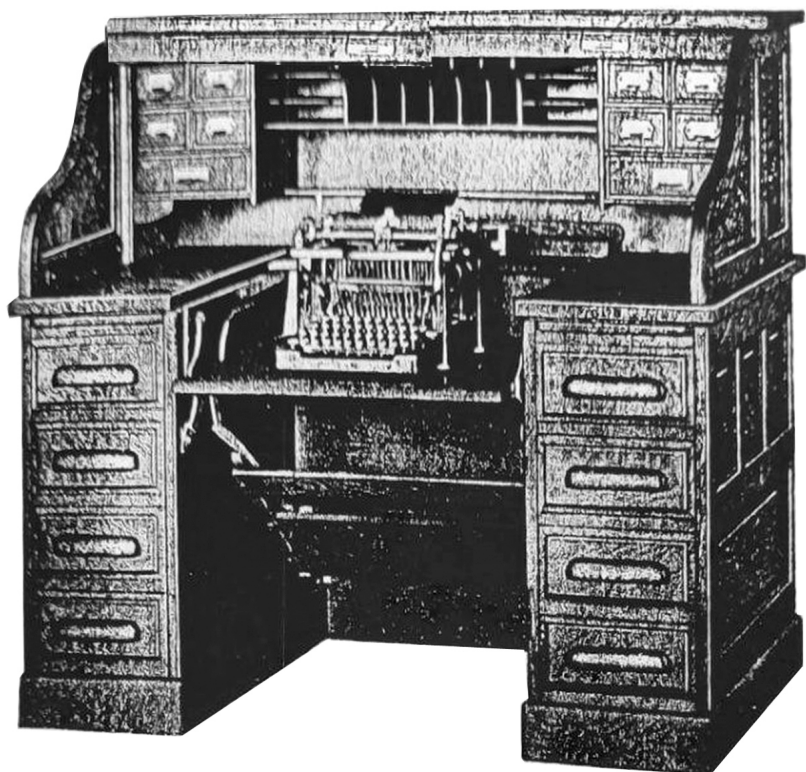
Этот стол сделан чрезвычайно солидно из толстого массивного отборного дорогого дерева.

Рисунок изображает бюро А—60<sup>1</sup>/<sub>2</sub> L.

Бюро вышиною в 50<sup>1</sup>/<sub>2</sub>" имеет в верхней части добавочный ряд 10 небольших ящиков для записок, при чем вид боковых стенок верхней части у высокого бюро другой, как указано на рисунке бюро серии В. (стр. 9). Можно иметь по желанию с откидными боковыми стенками верхней части.

№	Длина.	Глубина.	Вышина.	Дубов.	Красного дерева.	Ключь для телеграмм.	
						Съ глухими боков. стѣнк.	Съ откидными боков. стѣнк.
А—50 <sup>1</sup> / <sub>2</sub> L	50 дм.	34 дм.	45 дм.	210 р.	260 р.	Сверчокъ.	Смоковница.
А—60 <sup>1</sup> / <sub>2</sub> L	60 "	34 "	45 "	245 "	295 "	Свѣчка.	Спорынья.
А—60 <sup>1</sup> / <sub>2</sub> Н	60 "	34 "	50 <sup>1</sup> / <sub>2</sub> "	260 "	310 "	Фазтонъ.	Эскулапъ.
А—69 <sup>1</sup> / <sub>2</sub> Н	69 "	36 "	50 <sup>1</sup> / <sub>2</sub> "	310 "	360 "	Шпинать.	Хамелеонъ.

Съ откидными боковыми стѣнками цѣна на 10 руб. дороже.



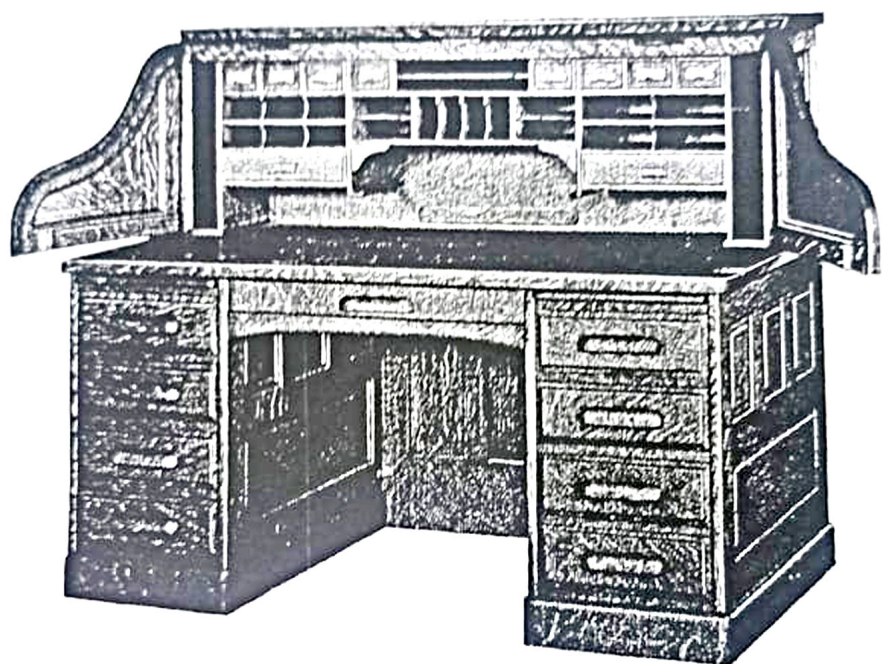
### Комбинаціонное бюро и механический столъ для пишущей машины.

При открываніи средней доски стола выставляется готовая къ употребленію пишущая машина. При опусканіи середины стола получается совершенно гладкій ровный столъ, какъ у другихъ бюро Дэрби.

Рисунокъ изображаетъ бюро В—50 $\frac{1}{2}$  R. Можно имѣть по желанію съ откидными боковыми стѣнками верхней части.

№	Длина.	Глубина.	Вышина.	Дубов.	Краснаго дерева.	Ключъ для телеграммъ.	
						Съ глухими боков. стѣнк.	Съ откидными боков. стѣнк.
В—50 $\frac{1}{2}$ R	50 дм.	30 дм.	47 $\frac{1}{2}$ дм.	180 р.	—	Аудиторъ.	Набздница.
А—54 $\frac{1}{2}$ R	54 "	34 "	50 $\frac{1}{2}$ "	220 "	270 р.	Атгестагъ.	Армакъ.

Съ откидными боковыми стѣнками цѣна на 10 руб. дороже.



Серия В.

### Американское бюро Дэрби.

Новый типъ, **высшаго качества**; содержитъ много усовершенствованій. Можно имѣть по желанію съ откидными боковыми стѣнками верхней части. Рисунокъ изображаетъ бюро В—60 Н.

№	Длина.	Глубина.	Вышина.	Дубовый.	Ключъ для телеграммъ.	
					Съ глухими боков. стѣнк.	Съ откидными боков. стѣнк.
В—50 $\frac{1}{2}$ Н	50 дюйм.	34 дюйм.	50 $\frac{1}{2}$ дюйм.	176 р.	Наѣздникъ.	Пальма.
В—54 $\frac{1}{2}$ Н	54 "	34 "	50 $\frac{1}{2}$ "	196 "	Птичка.	Пчела.
В—60 $\frac{1}{2}$ Н	60 "	34 "	50 $\frac{1}{2}$ "	210 "	Свѣтлячокъ.	Стрекоза.

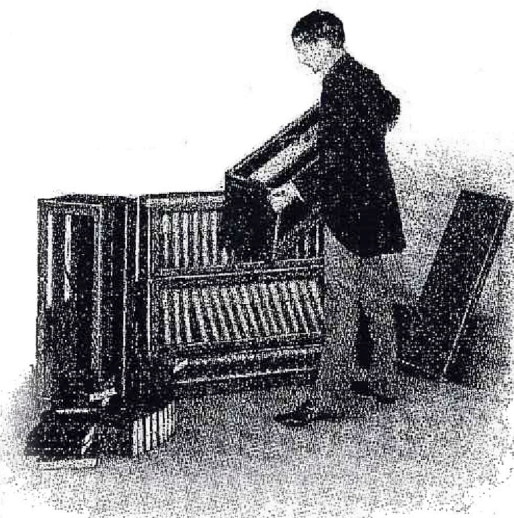
Съ откидными боковыми стѣнками цѣна на 10 руб. дороже.



## Составные библиотечные шкафы.



Геніальная изобрѣтательность американцевъ обратила свое вниманіе на устройство шкафовъ для библиотекъ, для выставки разнаго рода предметовъ и т. п. Наполнивъ имѣющийся шкафъ книгами, при дальнѣйшемъ увеличеніи библиотеки приходится приобретать другой шкафъ, не всегда соответствующій прежнему. Нерѣдко съ переѣздомъ на



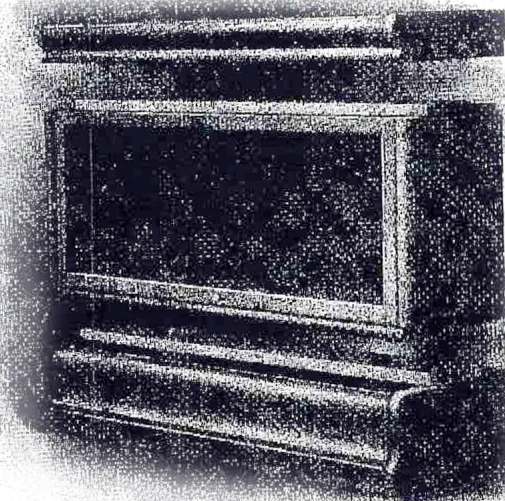
другую квартиру купленный прежде шкафъ представляетъ затрудненія для постановки его въ новой квартирѣ. Практичные американцы рѣшили этотъ вопросъ крайне просто и стали примѣнять составные шкафы, устройство которыхъ и способъ пользованія описаны ниже.

На рисункѣ показано устройство составнаго шкафа, состоящаго изъ нижней части (подставка), средней части (полки) и верхней части (вер-

хушки). Всѣ эти части продаются отдѣльно. Каждый можетъ приобрести столько отдѣльныхъ полокъ, желаемыхъ размѣровъ сколько требуется для размѣщенія книгъ. Кромѣ простыхъ, имѣются „комбинаціонные шкафы“, т.-е. съ полками различныхъ *размѣровъ не только, по вышинѣ, но и по глубинѣ* (см. стр. 34). Если имѣющееся количество книгъ на столько значительно, что требуетъ большаго числа полокъ, которыя, будучи поставлены на подставку и затѣмъ другъ на друга, представляютъ собою слишкомъ высокій шкафъ, неудобный для пользованія, то примѣняются двѣ, три и болѣе подставки съ верхушками и съ соответствующимъ количествомъ полокъ. Такимъ образомъ соста-

вляется шкафъ, размѣщеніе котораго въ квартирѣ не представитъ затрудненій. Въ случаѣ надобности такой шкафъ можетъ быть раздѣленъ на нѣсколько ординарныхъ шкафовъ или составленъ въ видѣ четырехугольника и т. п.

Когда вслѣдствіе роста библіотеки книги не могутъ быть размѣщены на ранѣе приобретенныхъ полкахъ, нѣтъ необходимости приобретать новый шкафъ, а достаточно увеличить число отдѣльныхъ полокъ.

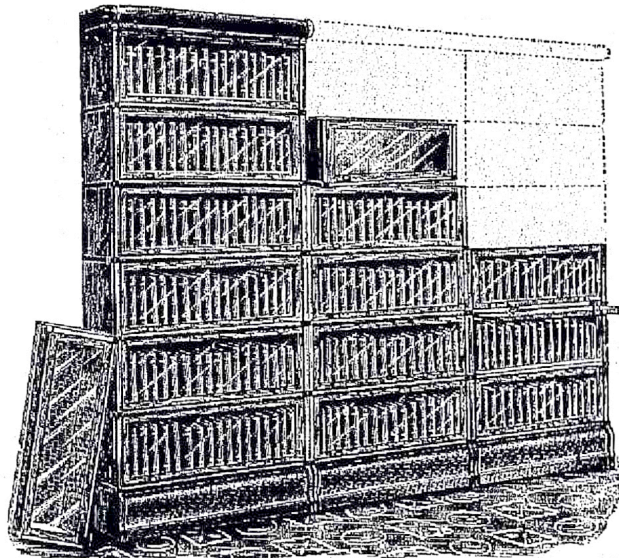


Если съ прибавленіемъ полокъ шкафъ превыситъ желаемые размѣры въ вышину, то требуются еще дополнительныя подставка и верхушка, при помощи которыхъ всѣ ранѣе приобретенныя полки вмѣстѣ съ новыми разбиваются на два шкафа, симметрично расположенные, при чемъ будутъ имѣть видъ какъ бы одного, но только болѣе широкаго шкафа.

Передняя часть шкафа представляетъ изъ себя рамку, снабженную стекломъ и при подниманіи автоматически задвигающуюся внутрь

шкафа, такъ что при выниманіи книгъ не приходится его держать и стекло не можетъ страдать. По желанію заказчиковъ, шкафы могутъ быть снабжены (за особую приплату) спеціальными замками, запирающими стеклянныя рамки нажимомъ на кнопку А, и притомъ, весь рядъ полокъ запирается одновременно и такимъ же образомъ открывается однимъ поворотомъ ключа В замка „подставки“ (см. рис. на стр. 35).

Система составныхъ шкафовъ примѣнима не къ однимъ только библиотечнымъ шкафамъ, но съ такимъ же успѣхомъ примѣняется и для другихъ



цѣлей, напримеръ, для выстав- ки самыхъ разно- образныхъ пред- метовъ въ мага- зинахъ. При пере- возкѣ на другую квартиру книги и предметы не при- ходится снимать съ полокъ, а можно переносить эти полки, какъ отдѣльныя ящи- ки, вмѣстѣ съ книгами.

Длина всѣхъ полокъ одинако- вая—снаружи 34 дюйма (включая

карнизы), внутри 32 дюйма. Высота верхушекъ 3 дюйма и подставокъ 7 дюймовъ.

Шкафы имѣются дубовые свѣтлые и маренаго дуба, а также по спеціальному заказу краснаго дерева. Комбинировать возможно всѣ размѣры серіи С съ серіями D и E, а также и эти послѣднія серіи (D и E) между собою. Въ этомъ случаѣ надо непременно объяснить, что требуется комбинація этихъ шкафовъ двухъ серій и въ какомъ видѣ. Безъ такого указанія высылаются комбинаціонныя полки для серіи С. При заказѣ КОМБИНАЦІОННАГО библиотечнаго шкафа слѣдуетъ требовать комбинаціонныя полки и подставки лишь тѣхъ размѣровъ, которые служатъ основаніемъ для постановки полки мень-

шей (по глубинѣ) сери, остальные же—полки простыя. Такъ, при составленіи заказа на комбинаціонный шкафъ въслѣдъ имѣющихся размѣровъ заказъ слѣдуетъ излагать такъ: 1 подставка Е, 1 полка Е-13<sup>1</sup>/<sub>2</sub> комбин. для сери D, 1 полка D-12<sup>1</sup>/<sub>4</sub>, 1 полка D-10<sup>1</sup>/<sub>2</sub> комбин., 1 полка С-11, 1 полка С-9<sup>1</sup>/<sub>2</sub>, 1 полка С-8<sup>1</sup>/<sub>2</sub> и верхушка С.

Составные шкафы появились въ Россіи, будучи введены Товариществомъ Ж. Блокъ, только около шести лѣтъ тому назадъ и въ настоящее время имѣютъ громадный сбытъ. Успѣхъ этотъ вызвалъ подражанія, уступающія по своимъ качествамъ издѣліямъ первокласснаго американскаго завода, представителемъ котораго состоитъ Товарищество Ж. Блокъ.

Въ послѣднее время очень много приобретаетъ составныхъ шкафовъ для изданія „Энциклопедическій Словарь“ Брокгауза и Ефрона. Для этой цѣли весьма удобна комбинація шкафовъ изъ подставки С, 3-хъ полокъ С-11 и верхушки С. По размѣру изданія подходятъ также полки D, которыми и можно замѣнить указанную комбинацію.

Изъ числа нашихъ многочисленныхъ покупателей шкафовъ въ большомъ количествѣ можемъ указать на Кабинетъ Сравнительной Анатоміи Московскаго Университета, приобрѣвшаго у насъ болѣе 200 полокъ, директора Московскаго Купеческаго Банка И. Э. Пашкевича (163 полки), владѣльца извѣстнаго книгохранилища въ Москвѣ князя Ф. А. Куракина, графиню С. В. Панину (100 полокъ), профессора Московскаго Университета В. М. Хвостова, гимназію имени Медвѣдниковой въ Москвѣ и пр. и пр.

